

總務課關係

1. 介護保険制度の見直しについて

介護サービスの基盤強化のための介護保険法等の一部を改正する法律案(仮称)の概要

高齢者が地域で自立した生活を営めるよう、医療、介護、予防、住まい、生活支援サービスが切れ目なく提供される「地域包括ケアシステム」の実現に向けた取組を進める。

1 医療と介護の連携の強化等

- ① 医療、介護、予防、住まい、生活支援サービスが連携した要介護者等への包括的な支援(地域包括ケア)を推進。
- ② 日常生活圏域ごとに地域ニーズや課題の把握を踏まえた介護保険事業計画を策定。
- ③ 単身・重度の要介護者等に対応できるよう、24時間対応の定期巡回・随時対応型サービスや複合型サービスを創設。
- ④ 保険者の判断による予防給付と生活支援サービスの総合的な実施を可能とする。
- ⑤ 介護療養病床の廃止期限(平成24年3月末)を猶予。(新たな指定は行わない。)

2 介護人材の確保とサービスの質の向上

- ① 介護福祉士や一定の教育を受けた介護職員等によるたんの吸引等の実施を可能とする。
- ② 介護福祉士の資格取得方法の見直し(平成24年4月実施予定)を延期。
- ③ 介護事業所における労働法規の遵守を徹底、事業所指定の欠格要件及び取消要件に労働基準法等違反者を追加。
- ④ 公表前の調査実施の義務付け廃止など介護サービス情報公表制度の見直しを実施。

3 高齢者の住まいの整備等

- ① 有料老人ホーム等における前払金の返還に関する利用者保護規定を追加。
- ② 社会医療法人による特別養護老人ホームの開設を可能とする。

※厚生労働省と国土交通省の連携によるサービス付き高齢者向け住宅の供給を促進(高齢者住まい法の改正)

4 認知症対策の推進

- ① 市民後見人の養成、登録、家庭裁判所への推薦など、市町村における高齢者の権利擁護を推進。
- ② 市町村の介護保険事業計画において地域の実情に応じた認知症支援策を盛り込む。

5 保険者による主体的な取組の推進

- ① 介護保険事業計画と医療サービス、住まいに関する計画との調和を確保。
- ② 地域密着型サービスについて、公募・選考による指定を可能とする。

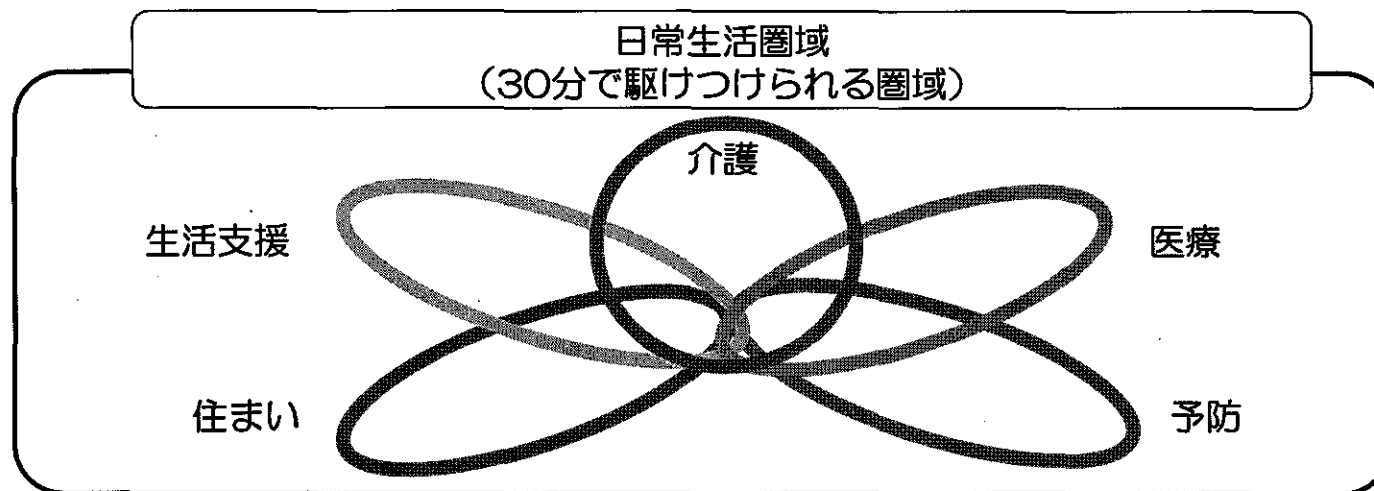
6 保険料の上昇の緩和

- 各都道府県の財政安定化基金を取り崩し、介護保険料の軽減等に活用。

【施行日】

- 1⑤、2②については公布日施行。その他は平成24年4月1日施行。

地域包括ケアシステムについて



【地域包括ケアの5つの視点による取組み】

地域包括ケアを実現するためには、次の5つの視点での取組みが包括的(利用者のニーズに応じた①～⑤の適切な組み合わせによるサービス提供)、継続的(入院、退院、在宅復帰を通じて切れ目ないサービス提供)に行われることが必須。

①医療との連携強化

- ・24時間対応の在宅医療、訪問看護やリハビリテーションの充実強化
- ・介護職員によるたんの吸引などの医療行為の実施

②介護サービスの充実強化

- ・特養などの介護拠点の緊急整備(平成21年度補正予算:3年間で16万人分確保)
- ・24時間対応の定期巡回・随時対応サービスの創設など在宅サービスの強化

③予防の推進

- ・できる限り要介護状態とならないための予防の取組や自立支援型の介護の推進

④見守り、配食、買い物など、多様な生活支援サービスの確保や権利擁護など

- ・一人暮らし、高齢夫婦のみ世帯の増加、認知症の増加を踏まえ、様々な生活支援(見守り、配食などの生活支援や財産管理などの権利擁護サービス)サービスを推進

⑤高齢期になっても住み続けることのできる高齢者住まいの整備(国交省と連携)

- ・一定の基準を満たした有料老人ホームと高専賃を、サービス付高齢者住宅として高齢者住まい法に位置づけ

医療や住まいとの連携も視野に入れた 介護保険事業(支援)計画の策定

- 地域包括ケアの実現を目指すため、第5期計画(平成24～26年度)では次の取組を推進。
 - ・ 日常生活圏域ニーズ調査を実施し、地域の課題・ニーズを的確に把握
 - ・ 計画の内容として、認知症支援策、在宅医療、住まいの整備、生活支援を位置付け

日常生活圏域ニーズ調査

(郵送+未回収者への訪問による調査)

- ・ どの圏域に
- ・ どのようなニーズをもった高齢者が
- ・ どの程度生活しているのか

地域の課題や
必要となるサービス
を把握・分析

調査項目(例)

- 身体機能・日常生活機能
(ADL・IADL)
- 住まいの状況
- 認知症状
- 疾病状況

介護保険事業(支援)計画

これまでの主な記載事項

- 日常生活圏域の設定
- 介護サービスの種類ごとの見込み
- 施設の必要利用定員
- 地域支援事業(市町村)
- 介護人材の確保策(都道府県)など

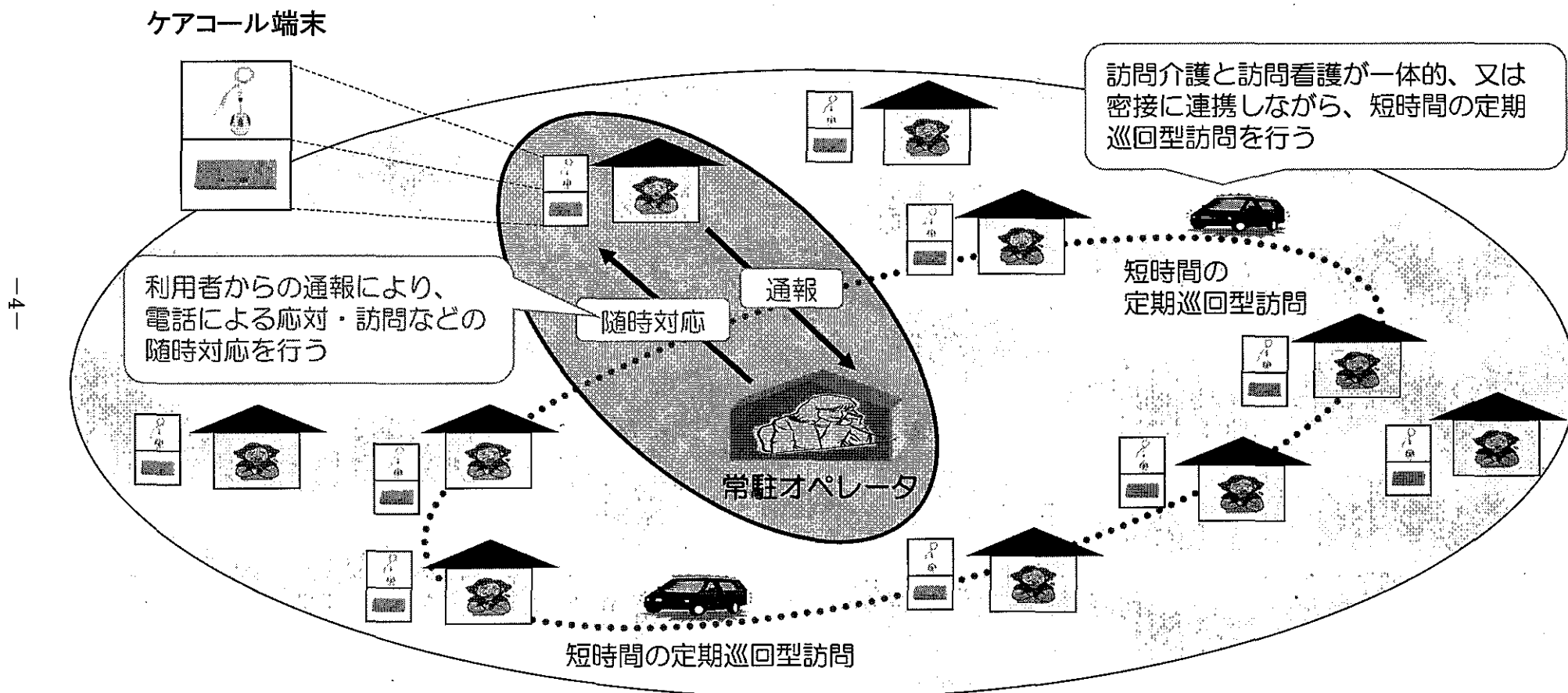


地域の実情を踏まえて記載する新たな内容

- 認知症支援策の充実
- 在宅医療の推進
- 高齢者に相応しい住まいの計画的な整備
- 見守りや配食などの多様な生活支援サービス

24時間対応の定期巡回・随時対応サービスの創設(イメージ)

○重度者を始めとした要介護高齢者の在宅生活を支えるため、日中・夜間を通じて、訪問介護と訪問看護が密接に連携しながら、短時間の定期巡回型訪問と随時の対応を行う「定期巡回・随時対応サービス」を創設する。



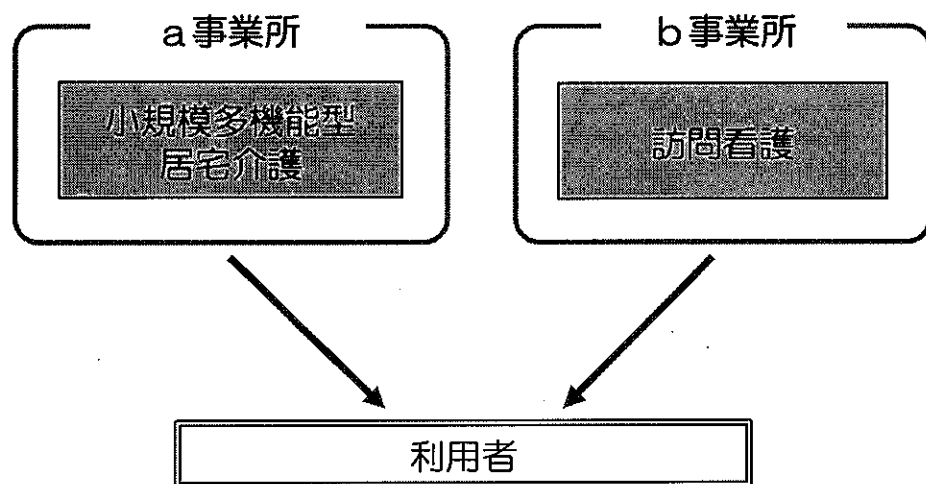
※ 1つの事業所から訪問介護・訪問看護を一体的に提供する、又は、外部の訪問看護事業所と緊密な連携を図って訪問介護を実施するなど、訪問介護と訪問看護の密接な連携を図りつつ実施する。

※ 地域密着型サービスとして位置づけ、市町村（保険者）が主体となって、圏域ごとにサービスを整備できるようにする。

複合型サービスの創設

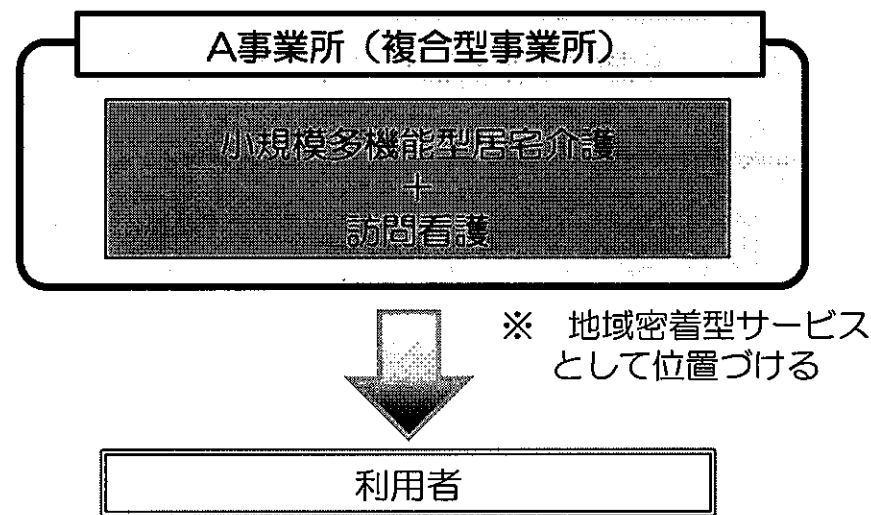
- 小規模多機能型居宅介護と訪問看護など、複数の居宅サービスや地域密着型サービスを組み合わせ提供する複合型事業所を創設する。
- これにより、利用者は、ニーズに応じて柔軟に、医療ニーズに対応した小規模多機能型サービスなどの提供を受けられるようになる。また、事業者にとっても、柔軟な人員配置が可能になる、ケアの体制が構築しやすくなるという利点がある。

現行制度



- それぞれのサービスごとに別々の事業所からサービスを受けるため、サービス間の調整が行いにくく、柔軟なサービス提供が行いにくい。
- 小規模多機能型居宅介護は、地域包括ケアを支える重要なサービスだが、現行の小規模多機能型居宅介護は、医療ニーズの高い要介護者に十分対応できていない。

創設後



- 1つの事業所から、サービスが組み合わせられて提供されるため、サービス間の調整が行いやすく、柔軟なサービス提供が可能。
- 小規模多機能型居宅介護と訪問看護を一体的に提供する複合型事業所の創設により、医療ニーズの高い要介護者への支援を充実することが可能。

介護職員等によるたんの吸引等の実施について

○規制・制度改革に関する閣議決定、総理指示を踏まえ、たんの吸引等の医行為が必要な者に対してより安全に提供されるよう、介護福祉士などの介護職員等によるたんの吸引等の実施のための所要の法整備を行う。

※ 介護人材の活用のため、在宅、介護保険施設、学校等において、介護福祉士等の介護職員が、たんの吸引や経管栄養等といった日常の「医療的ケア」を実施できるよう、法整備の検討を早急に進めること。

(平成22年9月26日総理指示)

【現 状】

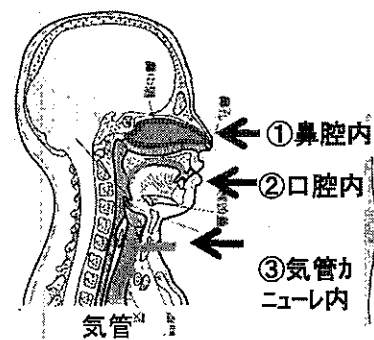
○ たんの吸引・経管栄養は、医行為に該当し、医師法等により、医師、看護職員のみが実施可能。

例外として、一定の条件下（本人の文書による同意、適切な医学的管理等）でヘルパー等による実施を容認。

【課 題】

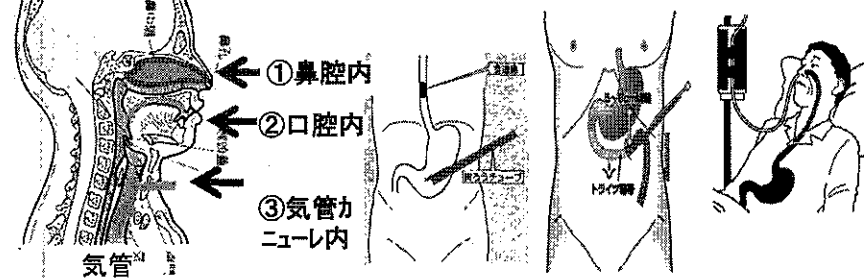
- 「当面のやむを得ず必要な措置」であるため、
 - ① 法的に不安定であり、行為の実施に当たって不安
 - ② グループホームや有料老人ホームで対応できていない 等の指摘。

たんの吸引



経管栄養

- ④胃ろう
- ⑤腸ろう (空腸ろう)
- ⑥経鼻経管栄養



【制度のイメージ】

- 介護福祉士及び一定の追加的な研修を修了した介護職員等が実施可能となるよう社会福祉士及び介護福祉士法を改正

事業者に対する労働法規の遵守の徹底

介護人材の確保を図るためには、事業者による雇用管理の取組を推進することが重要だが、介護事業を含む社会福祉関係の事業は、全産業と比較して労働基準法等の違反の割合が高い。

→事業者による雇用管理改善の取組を推進するため、新たに、労働基準法等に違反して罰金刑を受けている者等について、指定拒否等を行うこととする。

○労働基準法違反による送検事件状況(社会福祉施設)

平成18年	平成19年	平成20年
11件	15件	11件

(注1) 平成18年～平成20年の間、労働安全衛生法及び最低賃金法に係る送検事件はなし。

(注2) 送検された事件のうち、起訴される件数は毎年50%前後で推移している(全産業)

○労働基準法等違反事業場比率(平成20年)

	社会福祉施設	全産業
違反事業場比率	77.5%	68.5%
労基法24条 (賃金不払)	5.8%	3.2%
労基法37条 (割増賃金不払)	35.8%	18.1%
最賃法4条 (最賃不払)	4.7%	2.8%

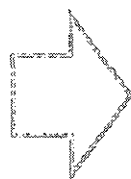
※ 社会福祉施設には、特養、老健、老人デイサービスセンター・老人短期入所施設・訪問介護事業所等の居宅サービス事業所、グループホーム、有料老人ホーム等のほか、保育所や障害福祉関係施設・事業所等が含まれている。

情報公表制度の見直し

介護サービス情報公表制度について、①事業者の負担を軽減する、②利用者にとって分かりやすくする、という観点から、見直しを行う。

【現行の仕組み】

利用者の選択に資する情報について、都道府県知事への報告を事業者に義務付け、その情報について調査し、定期的に公表する仕組み。



【見直しの内容】

事業者の負担を軽減するという観点から、運営方法を整理する。

- 1年に1回の調査の義務づけを廃止し、都道府県が必要があると認める場合に調査を行えることとする。
- 手数料によらずに運営できる仕組みとする。

公表に係る事務等の効率化を図る。

- 現在、各都道府県に設置されている情報公表サーバーを、国で一元的に管理することにより、効率化を図る。

公表にされる情報の充実を図る。

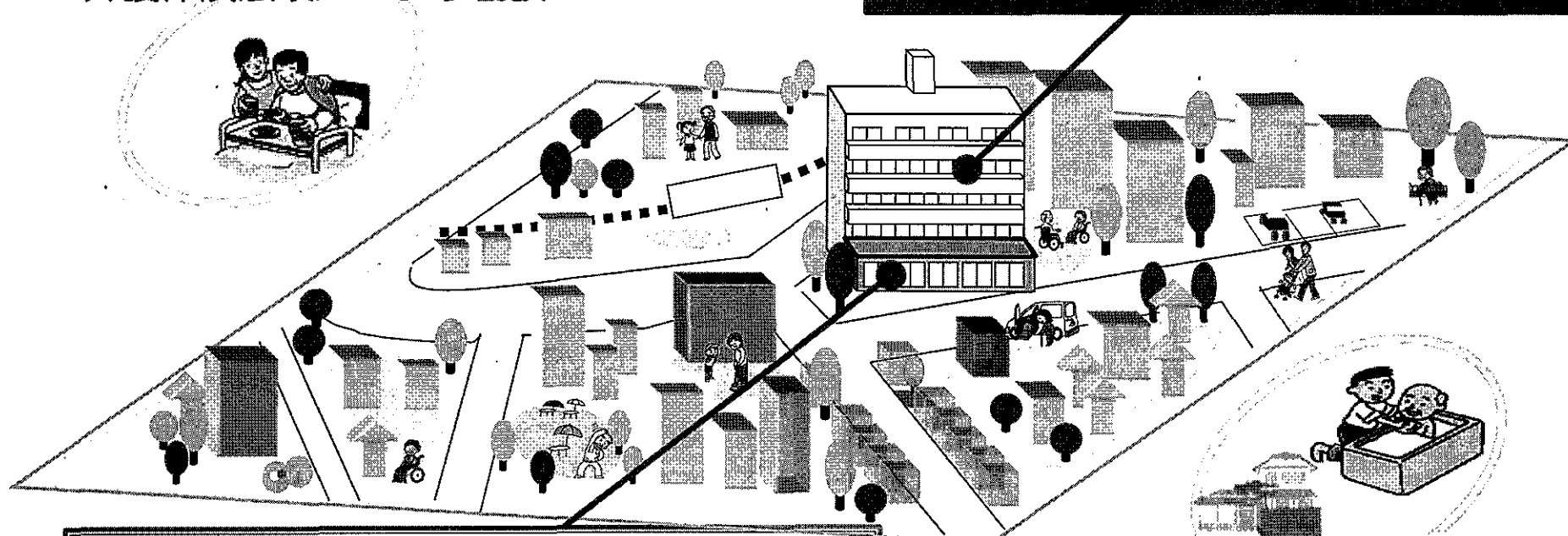
- 都道府県は、介護事業者の希望に応じて、介護サービスの質・介護従業者に関する情報を公表するよう配慮するものとする旨の規定を設ける。

サービス付き高齢者住宅と介護保険の連携イメージ

日常生活や介護に不安を抱く「高齢単身・夫婦のみ世帯」が、特別養護老人ホームなどの施設への入所ではなく、住み慣れた地域で安心して暮らすことを可能とするよう、新たに創設される「サービス付き高齢者住宅」(高齢者住まい法:国土交通省・厚生労働省共管)に、24時間対応の「定期巡回・随時対応サービス」(介護保険法:厚生労働省)などの介護サービスを組み合わせた仕組みの普及を図る。

24時間対応の訪問介護・看護
「定期巡回・随時対応サービス」
→介護保険法改正により創設

サービス付き高齢者住宅
(国土交通省・厚生労働省共管)
→高齢者住まい法改正により創設



診療所、訪問看護ステーション、
ヘルパーステーション、
デイサービスセンター、
定期巡回・随時対応サービス(新設)

住み慣れた環境で必要なサービスを受けながら暮らし続ける